

# 综合实训期末答辩PPT

班级：造价1505

指导老师：顾娟  
袁晓玲  
景巧玲  
李芬

目录

Content

A房屋建筑与装饰工程算量

B会计

C安装软件算量

D钢筋土建软件算量

本次建筑与装饰工程综合实训，我们主要手算银湖水榭的图纸，通过对整个工程进行算量，我们对造价有了进一步的了解。

通过计算混凝土工程，装饰工程工程量，再利用广联达GBQ对工程量进行套定额、计价，最后计算总造价。

一.工程概况

二.工程量计算

三.GBQ套价

四.总结论述

# 工程概况

建筑名称：银湖水榭25#楼

建设地点：武汉市东西湖区

建设单位:武汉博胜世纪房地产开发有限公司

每栋总建筑面积**4357.49m<sup>2</sup>**,地上六层,建筑高度**18.15m**,

采用框架结构,合理使用年限50年,设防烈度6度

抗震等级4级,基础设计等级丙级,地基基础为桩承台。

## 先读图

系统阅读

结构设计施工图  
建筑设计施工图.

- 相互参照
- 注意关联性

## 再算量

先结构后整体  
以结构带整体  
先整体后局部  
以整体带局部

- 有整体感
- 按施工顺序
- 注意规则

# 工程量计算过程框架（见计算表）

算量

1.建筑面积工程量

2.混凝土基础工程量

3.混凝土垫层工程量

4.混凝土柱，梁，板，工程量

5.模板工程量

6.砌筑工程量

7.土方工程量.....

装饰工程量

.....

# 工程量计算过程分析

010505001001现浇混凝土有梁板

二层有梁板成果

规则：按设计图示尺寸梁板之和计算计算，不扣除小于或等于0.3平方米的柱

公式：V有梁板=V梁+V板

- 步骤：
- 1.先计算梁，算至板底
  - 2.全部按100厚板厚计算
  - 3.增加计算多余板厚+30mm (130板厚)
  - 4.扣减计算少算的板厚---10mm(90板厚)
  - 5.扣除>0.3m<sup>2</sup>的柱头

有梁板指主梁(梁深>80) 板厚统一按100mm计算  
工程名称: 010505001001现浇混凝土有梁板  
清单(计价)工程量计算表

序号	项目名称	计量单位	数量	计算式
12	010505001001现浇混凝土有梁板		Σ141.72	
	2KL1	m <sup>2</sup>	1.26	0.2×(0.4-0.1)×(2.9-0.1-0.175)×8
	2KL2	m <sup>2</sup>	1.30	0.2×(0.4-0.1)×(2.9-0.1×2)×8
	2KL3	m <sup>3</sup>	0.93	0.2×(0.45-0.1)×(3.6-0.1-0.175)×4
	2KL3a	m <sup>3</sup>	0.94	0.2×(0.45-0.1)×(3.6×2-0.1-0.175-0.1)×2
	2KL4	m <sup>3</sup>	3.12	0.2×0.35×(3.6+2.6-0.175×2-0.1×2)+0.2×0.3×(2.9×2+1.6-0.7×2-0.375×2)×2
	2KL5	m <sup>3</sup>	6.2	0.2×0.3×(1.0×2+0.2×0.4×(4.6-1.6×2-0.275×2-0.375-0.6×2-0.375-0.4-0.375-0.4×2-0.375)×2
	2KL6	m <sup>3</sup>	2.68	0.2×0.35×(5.1+4.5-0.275-0.375-0.1)×4
	2KL6a	m <sup>3</sup>	2.53	0.2×0.35×(5.1×2+4.5×2-0.375×2-0.1)×2
	2KL7	m <sup>3</sup>	1.58	0.2×0.35×(1.8×2+0.2+2.6-0.375×2)×4
	2KL8	m <sup>3</sup>	2.39	0.2×0.35×(1.2+4.8-0.1-0.275)+0.2×0.3×(3.6-0.2)
	2KL9	m <sup>3</sup>	2.94	0.2×0.4×(4.8-0.2)×8
	2KL10	m <sup>3</sup>	1.90	0.2×0.35×(3.6-0.2)×8
	2KL11	m <sup>3</sup>	1.85	0.2×0.3×(1.8+2.4+0.1-0.275-0.175)×8
	2KL12	m <sup>3</sup>	2.38	0.2×0.35×(1.2+4.4+0.275)+0.2×0.32×(1.2-0.1)×8
	2KL13	m <sup>3</sup>	4.63	0.2×0.35×(4.8+2.4+1.8-0.175-0.375-0.45)×8



清单 (计价) 工程量计算表

第 页 共 页

工程名称:

序号	项目名称	计量单位	数量	计算式
	ZKL14	m <sup>3</sup>	1.67	$0.2 \times 0.6 \times (1.2 + 4.8 + 0.4 - 0.1) + 0.2 \times 0.3 \times (3.6 - 0.1 \times 2)$ ] X2
	ZL1	m <sup>3</sup>	0.71	$0.15 \times 0.35 \times (3.6 - 0.2) \times 4$
	ZL2	m <sup>3</sup>	0.71	$0.15 \times 0.35 \times (3.6 \times 2 - 0.2 \times 2) \times 2$
	ZL3	m <sup>3</sup>	1.34	$0.15 \times 0.35 \times (1.8 - 0.2) \times 16$
	ZL4	m <sup>3</sup>	0.86	$0.2 \times 0.2 \times (1.8 \times 2 + 2.6 - 0.2 \times 4) \times 4$
	ZL5	m <sup>3</sup>	1.43	$0.15 \times 0.35 \times (3.6 - 0.2) \times 8$
	ZL6	m <sup>3</sup>	2.46	$0.2 \times 0.35 \times (3.6 + 1.2 - 0.2 - 0.2) \times 8$
	ZL7	m <sup>3</sup>	1.21	$0.2 \times 0.3 \times (3.6 + 1.2 + 0.55 - 0.2 - 0.1) \times 8$
	ZL1	m <sup>3</sup>	0.31	$0.2 \times 0.3 \times (0.75 - 0.1) \times 8$
			$\Sigma 89.53$	$72.54 + 3.07 + 14.06 - 0.29 \times 0.3 / 0.09 \times 14$
	100m板 ⑩-⑪/⑩-⑫	m <sup>3</sup>	72.54	$0.1 \times [(4.36 + 0.2) \times (4.8 + 3.6 + 0.2) + (1.6 - 0.2) \times (4.8 + 0.2)]$
	⑪-⑫/⑩-⑫	m <sup>3</sup>	3.07	$0.1 \times 1.2 \times (1.8 \times 2 + 2.6 + 0.2) \times 4$
	⑫-⑬/⑩-⑫	m <sup>3</sup>	14.06	$0.1 \times [(1.2 \times 3.6 + 0.2) \times 8 + (2.9 + 0.2) \times (2.09 + 1.2) \times 8]$
	增加 30mm板 130			
	ZB3		+6.96	$0.03 \times (3.6 + 2.9 - 0.2) \times (4.8 - 0.2) \times 4 \times 2$

清单 (计价) 工程量计算表

第 页 共 页

工程名称:

序号	项目名称	计量单位	数量	计算式
	ZCB2	m <sup>3</sup>	-0.30	$-0.01 \times (1.8 - 0.15) \times (3.6 - 1.2 - 0.15) \times 8$
	ZCB3	m <sup>3</sup>	-0.48	$-0.01 \times (1.8 \times 2 + 2.6 - 0.2) \times (2.2 - 0.2) \times 4$
	ZCB10	m <sup>3</sup>	-0.15	$-0.01 \times (3.6 \times 2 - 1.2 \times 2 - 0.1) \times (1.8 - 0.15) \times 2$
	ZYB1	m <sup>3</sup>	-0.35	$-0.01 \times (2.9 - 0.2) \times (1.8 - 0.2) \times 8$
	ZYB2	m <sup>3</sup>	-0.23	$-0.01 \times (2.6 - 0.2) \times (1.4 + 1.2 - 0.2) \times 4$
	扣减 0.3m <sup>2</sup> 柱		-0.24	$(0.275 \times 0.2 \times 0.1 + 0.2 \times 1.2 \times 0.1) \times 8$
	顶层有梁板工程		$\Sigma 141.72$	$67.13 + 94.59$

工程名称：银湖水榭

标段：

第 1 页 共 2 页

序号	汇总内容	金额(元)	其中：暂估价(元)
一	分部分项工程费	4586362.01	
1.1	其中：人工费	1268760.91	
1.2	其中：施工机具使用费	53406.54	
1.3	土石方工程	132269.69	
1.4	砌筑工程	380230.09	
1.5	混凝土及钢筋混凝土工程	705708.57	
1.6	门窗工程	780876.14	
1.7	屋面及防水工程	106324.18	
1.8	保温、隔热、防腐工程	478582.43	
1.9	楼地面装饰工程	231979.24	
1.10	墙、柱面装饰与隔断、幕墙工程	557251.2	
1.11	天棚工程	146597.95	
1.12	油漆、涂料、裱糊工程	59940.15	
1.13	其他装饰工程	223126.44	
1.14	措施项目	783475.93	
二	措施项目合计	1078198.05	

# GBQ套价

2.1	单价措施项目费	875553.42	
2.1.1	其中：人工费	356278.41	
2.1.2	其中：施工机具使用费	77391.33	
2.2	总价措施项目费	202644.63	
2.2.1	安全文明施工费	191231.69	
2.2.2	其他总价措施费	11412.94	
三	其他项目费	656292	-
3.1	其中：人工费		
序号	汇总内容	金额(元)	其中：暂估价(元)
3.2	其中：施工机具使用费		
四	规费	323827.63	-
五	税前包干项目		
六	人工费调整		
七	除税工程造价	6644679.69	
八	销项税	730914.77	-
九	税后包干项目		
十	含税工程造价	7375594.46	

# 四

## 总结论述

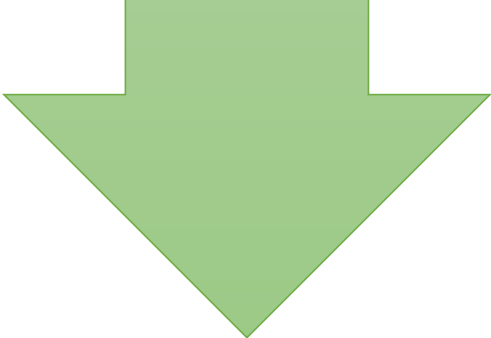
### 预算总结

结构类型：砌体结构

建筑面积：4357.49m<sup>2</sup>

工程造价：7375594.46

本次会计综合实训的主要目的是：按照建筑施工成本会计核算基本步骤，以成果本中天项目部9-12月份经济业务为例，安排了整个成本会计循环过程模拟过程，根据熟悉常见的施工企业成本类及结算类原始票据，熟练填写内部成果结算凭证，熟练运用施工企业成本类会计科目编制记账凭证及汇总表，掌握施工企业成本核算的全部过程。



# 简介

项目名称：中国乒乓球队黄石训练基地重建主体工程

建设单位:黄石体育局

总包单位：中天建设集团有限公司

总建筑面积:31983.4m<sup>2</sup>

开工日期：2017.07.01

主要时间节点：

(1) 2017年9月10日地下室浇筑完成

(2) 2017年10月30日宾馆部分主体封顶

(3) 2017年11月30日宾馆砌体.初装饰.外装饰.强电施工至各楼层配电箱完

(4) 2017年12月30日训练馆封顶

(5) 2018年1月12日整体工程竣工，合同总工期194日历天

# 内容

- a. 9-12月相关业务原始单据. 记账凭证. 明细账 (详见成果本)
- b. 增值税纳税申报表 (9.10月份)
- c. 材料. 机械. 分包. 工程施工汇总表

增值税纳税申报表 (一般纳税人适用)

申报所属时期: 2017年10月01日至2017年10月31日

纳税人识别号: 914201000000000000

纳税人名称: 中冶武研集团有限公司

申报日期: 2017年11月07日

项目	税率	本月数	本年累计
(一) 按适用税率征收的销售		278000	278000
其中: 应税货物的销售		278000	278000
应税劳务的销售			
(二) 按简易征收办法征收的销售			
其中: 纳税检查调整的销售额			
(三) 免. 退. 出口免税销售额			
(四) 免税销售额			
其中: 农产品销售			
应税劳务销售			
其他: 增值税			
进项税额		23100	23100
上期留抵税额		266979.92	266979.92
进项税额转出		26700	26700
免. 抵. 退税额			
按适用税率计算的销项税额抵扣进项税额			
应纳税额合计 (12-13-14-15-16)		278006.32	278006.32
应扣税额 (即17-11, 即为17, 否则为0)		23100	23100
应纳税额 (19-11-18)		0	0
期末留抵税额 (20-17-18)		241216.32	241216.32
简易征收办法计算的应纳税额			
简易征收办法计算的销项税额			
应纳税额合计 (24-19-21-23)		0	0
期初未缴税额 (多缴为负数)			
实收出口开具专用缴款书退税额			
本期已缴税额 (27-28-29-30-31)			
1. 分次预缴税额			
2. 出口开具专用缴款书退税额			
3. 本期缴纳的上期应纳税额			
4. 本期缴纳的欠缴税额			
期末未缴税额 (多缴为负数)			
其中: 欠缴税额 (20-23-25-26-27)			
本期应补退税额 (23-24-28-29)			
即征即退实际退税额			
期初未缴查补税额			
本期入库查补税额			
期末未缴查补税额 (16+22-36-37)			

B

增值税纳税申报表 (一般纳税人适用)

申报所属时期: 2017年09月01日至2017年09月30日

纳税人识别号: 914201000000000000

纳税人名称: 中冶武研集团有限公司

申报日期: 2017年10月9日

项目	税率	本月数	本年累计
(一) 按适用税率征收的销售		297000	297000
其中: 应税货物的销售		297000	297000
应税劳务的销售			
(二) 按简易征收办法征收的销售			
其中: 纳税检查调整的销售额			
(三) 免. 退. 出口免税销售额			
(四) 免税销售额			
其中: 农产品销售			
应税劳务销售			
其他: 增值税			
进项税额		65000	65000
上期留抵税额		209126.4	209126.4
进项税额转出			
免. 抵. 退税额			
按适用税率计算的销项税额抵扣进项税额			
应纳税额合计 (12-13-14-15-16)		232073.6	232073.6
应扣税额 (即17-11, 即为17, 否则为0)		65000	65000
应纳税额 (19-11-18)		167073.6	167073.6
期末留抵税额 (20-17-18)		0	0
简易征收办法计算的应纳税额			
简易征收办法计算的销项税额			
应纳税额合计 (24-19-21-23)		0	0
期初未缴税额 (多缴为负数)			
实收出口开具专用缴款书退税额			
本期已缴税额 (27-28-29-30-31)			
1. 分次预缴税额			
2. 出口开具专用缴款书退税额			
3. 本期缴纳的上期应纳税额			
4. 本期缴纳的欠缴税额			
期末未缴税额 (多缴为负数)			
其中: 欠缴税额 (20-23-25-26-27)			
本期应补退税额 (23-24-28-29)			
即征即退实际退税额			
期初未缴查补税额			
本期入库查补税额			
期末未缴查补税额 (16+22-36-37)			

材料费用汇总表  
2017年度

材料		部门					单位 元				实际成本
		7月	8月	9月	10月	11月	12月	1月	2月		
黄沙	实际成本	10059.38	2740.00	22280.00	40300.00	34020.00				109399.38	
瓜子石	实际成本	3100.00	7200.00	3970.00	4400.00					18670.00	
水泥	实际成本	18360.00	52560.00	101430.00	135760.00	32800.00	21840.00			362750.00	
标砖	实际成本	29120.00	93340.00	52930.00	32510.00	31320.00				239220.00	
混凝土	实际成本	33120.00	709237.50	1794722	1058691.00	1115551.00	47572.00			4758893.50	
钢筋	实际成本	2839962.30	3303115.02	4023765.45	1573886.58	548805.64				12289534.99	
加砌块	实际成本	34182.72	175058.46	251409.96	108580.50	33352.74	20321.64			622906.02	
预拌砂浆	实际成本		87022.32	175256.12	28116.96	8562.46	7690.35	9581.40		316229.61	
石粉	实际成本				3200.00					3200.00	
钢构件	实际成本			2800000	3500000.00					6300000.00	
支座	实际成本	330000.00								330000.00	
防水膨胀剂	实际成本	144849.00			72424.80			24141.60		241415.40	
保温板	实际成本				100000.00	64000.00				164000.00	
彩涂板	实际成本			58000.00	191465.00					249465.00	
楼承板	实际成本				45000.00	111684.00				156684.00	
泵车	实际成本	39780.00	117705.00	150110.00	44800.00	5775.00			50000.00	408170.00	
材料成本合计		3482533.40	4547978.30	9433873.53	6939134.84	1985870.84	97423.99	33723.00	50000.00	26570537.90	

制单：徐倩

机械使用费汇总表  
2017年度

部门		单位 元							
机械名称	7月	8月	9月	10月	11月	12月	1月	2月	合计
施工电梯	40000		12000				42000		94000
塔吊		350000		200000				200000	750000
吊车				27000					27000
小挖机	62707.2	20628.2	18756						102091.4
作业平台						665	665		1330
合计	102707.2	370628.2	30756	227000	0	665	42665	200000	974421.4

制表：徐倩



分包工程费用汇总表  
2017年度

部门	单位 元									
机械名称	6月	7月	8月	9月	10月	11月	12月	1月	2月	合计
钢结构安装			200000	379000				400000	100000	1079000
装修工程				1872000				950000	700000	3522000
水电安装	100000		100000	350000	150000				200000	900000
防水工程			100000	50000	100000	10000		350000		600000
模板工程		300000	400000	400000	700000	700000	1577400			4077440
土方工程			300000	500000	200000			150000	105400	1255400
预应力工程			90000				31600			121600
消防工程				290000	400000		100000		350000	1140000
裂缝检测工程					10000					10000
亮化维护工程				30000	40000					70000
外墙保温工程								80000		80000
合计	100000	300000	1190000	3871000	1600000	710000	1709000	1930000	1455400	12865400

制表:徐倩

中天兵兵基地项目工程施工成本费用汇总表  
2017年度

成本项目	7月	8月	9月	10月	11月	12月	1月	2月	合计
人工费		1000000.00	100000.00	150000.00		200000.00	1350000.00		2800000.00
材料费	3482533.40	4547978.30	9433873.53	6939134.84	1985870.84	97423.99	33723.00	50000.00	26570537.90
机械使用费	102707.20	370628.20	30756.00	227000.00	0.00	665.00	42665.00	200000.00	974421.40
间接费用	8170.00	16340.00	16340.00	16340.00	16340.00	8170.00			81700.00
分包工程费用	400000.00	1190000.00	3871000.00	1600000.00	710000.00	1709000.00	1930000.00	1455400.00	12865400.00
合计	3993410.60	7124946.50	13451969.53	8932474.84	2712210.84	2015258.99	3356388.00	1705400.00	43292059.30

制表:徐倩

## 总结

本次工程施工成本费用43292059.30元

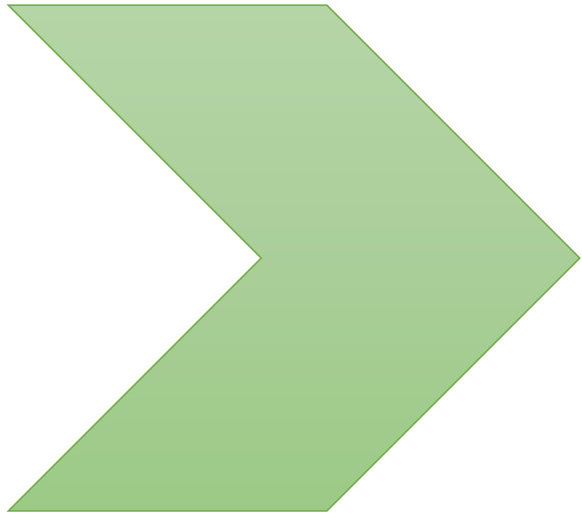
材料费26570537.90元

机械使用费974421.4元

分包工程费用12865400元

# C

# 安装软件算量过程



一.工程概况

二.给排水.消防电  
气图

三.总结论述

## 工程概况

### 一. 工程概况:

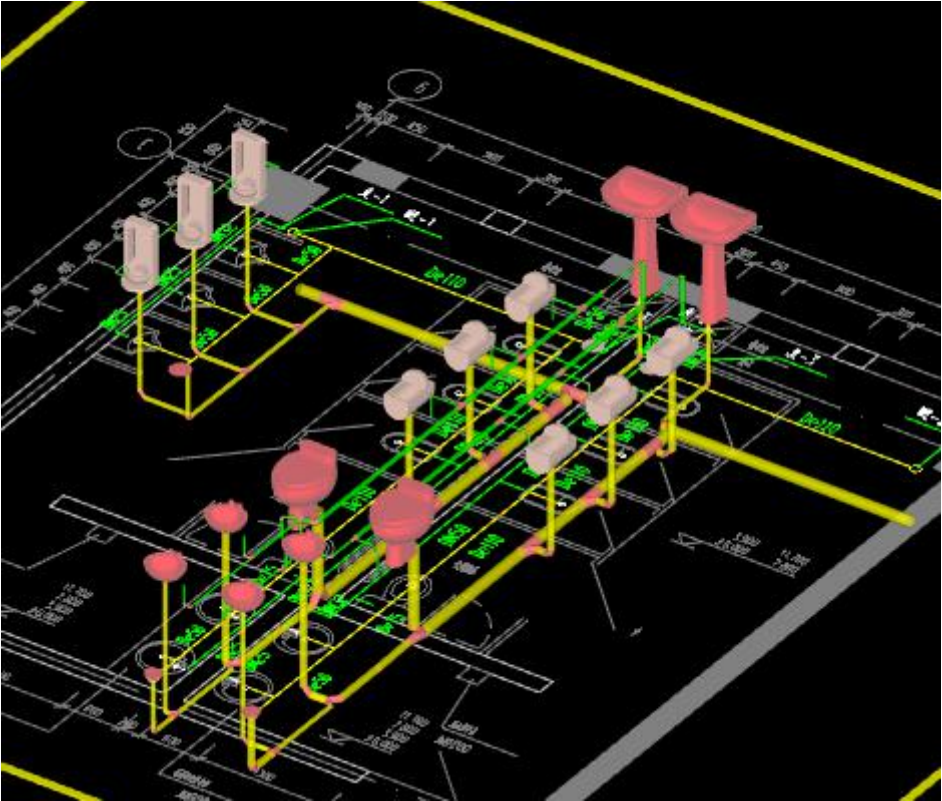
本工程在设计时更多考虑算量和钢筋的基本知识,不是实际工程,勿照图施工。  
本建筑物为“广联达办公大厦”,建设地点位于北京市郊,建筑物用地地貌属于平缓场地,本建筑物为二类多层办公建筑总建筑面积为4745.6平方米,建筑层数为地下1层、地上4层,高度为檐口距地高度为15.6m本建筑物设计标高±0.000相当于绝对标高=41.50。

### 二. 设计依据:

# 给排水工程

首层及负一层部分管道

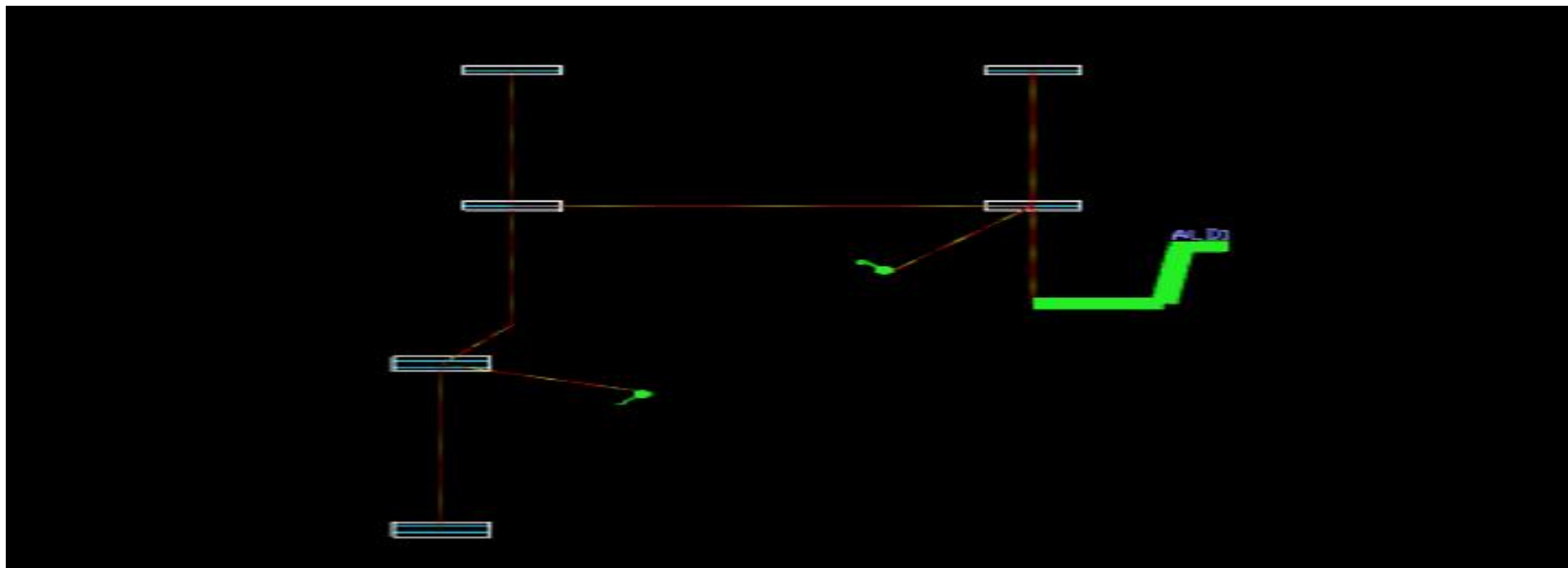
分类条件			工程量
名称	楼层	管径规格	长度 (m)
给水系统-给水用 DN50	首层	70	9.900
		小计	9.900
	第-1层	70	1.500
		小计	1.500
	小计		
给水系统-给水用PP-R-70	第-1层	70	6.703
		小计	6.703
	小计		
排水系统-排水用 PVC-U-DE110	首层	DE110	12.600
		小计	12.600
	第-1层	DE110	21.518
		小计	21.518
	小计		
排水系统-排水用 PVC-U-DE50	首层	DE50	20.900
		小计	20.900
	第-1层	DE50	0.000
		小计	0.000
	小计		
排水系统-排水用 PVC-U-DE75	首层	DE75	15.350
		小计	15.350
	第-1层	DE75	0.000
		小计	0.000
	小计		
总计			176.64
			6



## 电气导管的绘制

步骤：

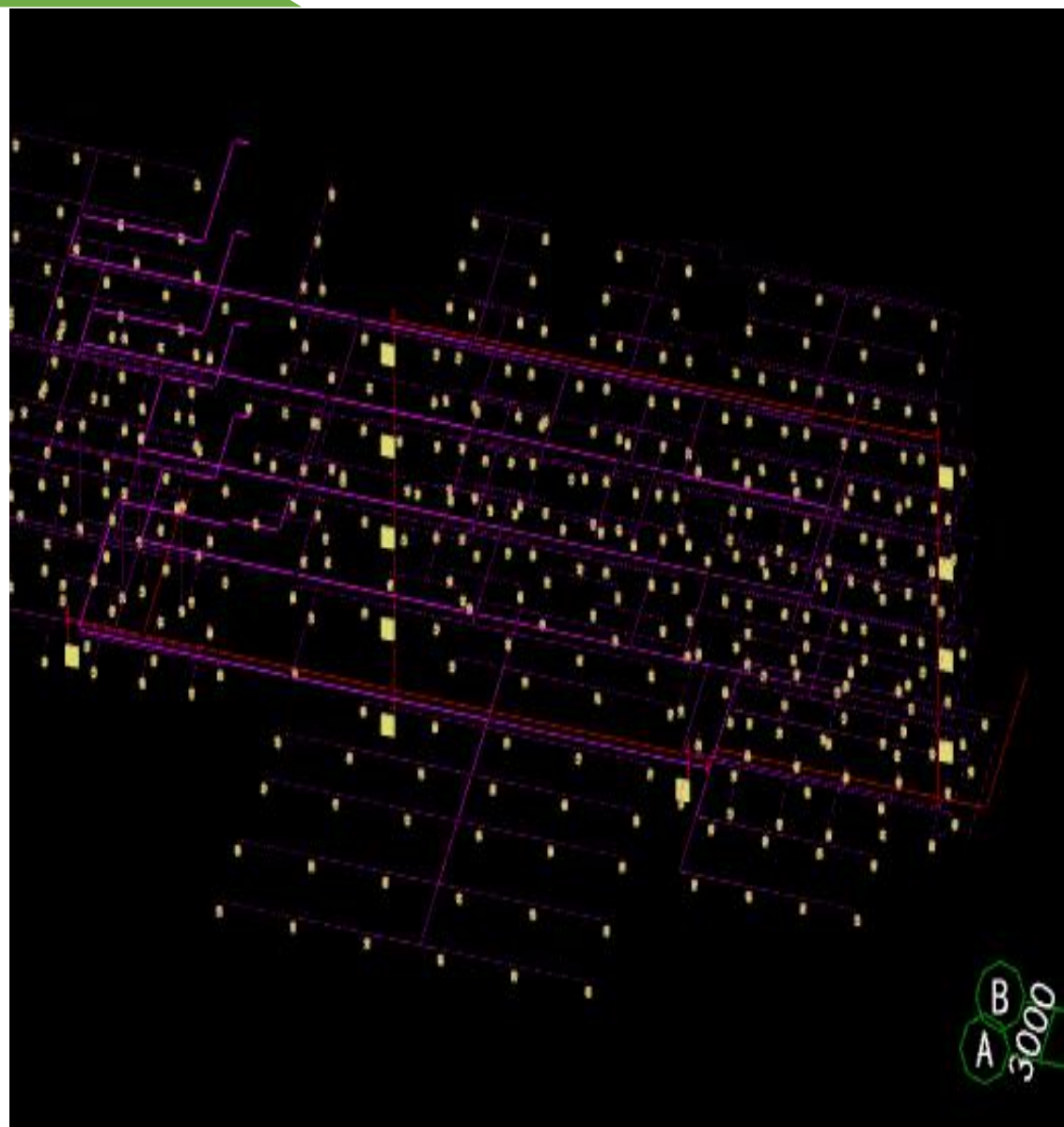
- 1.在电线导管的界面下读取系统图
- 2.多回路或单回路选择识别电线导管
- 3.设置起点
- 4.选择起点
- 5.检查回路



构件名称	总长度(m)	长度(m)	表面积(m <sup>2</sup> )
1 ALD1-WLZ8	34.194	34.194	2.148

# 消防工程

项目名称	工程量名称	单位	工程量
二 管道			
镀锌钢管-100	长度 (m)	m	159.101
	内表面积 (m <sup>2</sup> )	m <sup>2</sup>	52.982
	外表面积 (m <sup>2</sup> )	m <sup>2</sup>	56.981
镀锌钢管-20	长度 (m)	m	139.512
	内表面积 (m <sup>2</sup> )	m <sup>2</sup>	9.336
	外表面积 (m <sup>2</sup> )	m <sup>2</sup>	11.746
镀锌钢管-25	长度 (m)	m	748.387
	内表面积 (m <sup>2</sup> )	m <sup>2</sup>	59.954
	外表面积 (m <sup>2</sup> )	m <sup>2</sup>	78.763
镀锌钢管-32	长度 (m)	m	280.870
	内表面积 (m <sup>2</sup> )	m <sup>2</sup>	31.589
	外表面积 (m <sup>2</sup> )	m <sup>2</sup>	37.325
镀锌钢管-40	长度 (m)	m	172.413
	内表面积 (m <sup>2</sup> )	m <sup>2</sup>	22.208
	外表面积 (m <sup>2</sup> )	m <sup>2</sup>	25.999
镀锌钢管-50	长度 (m)	m	120.622
	内表面积 (m <sup>2</sup> )	m <sup>2</sup>	20.084
	外表面积 (m <sup>2</sup> )	m <sup>2</sup>	22.737
镀锌钢管-65	长度 (m)	m	10.951
	内表面积 (m <sup>2</sup> )	m <sup>2</sup>	2.288
	外表面积 (m <sup>2</sup> )	m <sup>2</sup>	2.597
镀锌钢管-70	长度 (m)	m	42.636
	内表面积 (m <sup>2</sup> )	m <sup>2</sup>	9.376
	外表面积 (m <sup>2</sup> )	m <sup>2</sup>	9.376
镀锌钢管-80	长度 (m)	m	46.308
	内表面积 (m <sup>2</sup> )	m <sup>2</sup>	11.711
	外表面积 (m <sup>2</sup> )	m <sup>2</sup>	12.875
镀锌钢管-SN100	长度 (m)	m	133.334
	内表面积 (m <sup>2</sup> )	m <sup>2</sup>	44.401
	外表面积 (m <sup>2</sup> )	m <sup>2</sup>	47.752



## 总结

本次安装算量结合上学期对广联达办公大厦图纸的认识用广联达安装算量软件来算量，总共包含给排水工程，消防工程，喷淋工程，电气工程。通过对这几个工程的进一步认识，让我对它有了更进一步的了解。

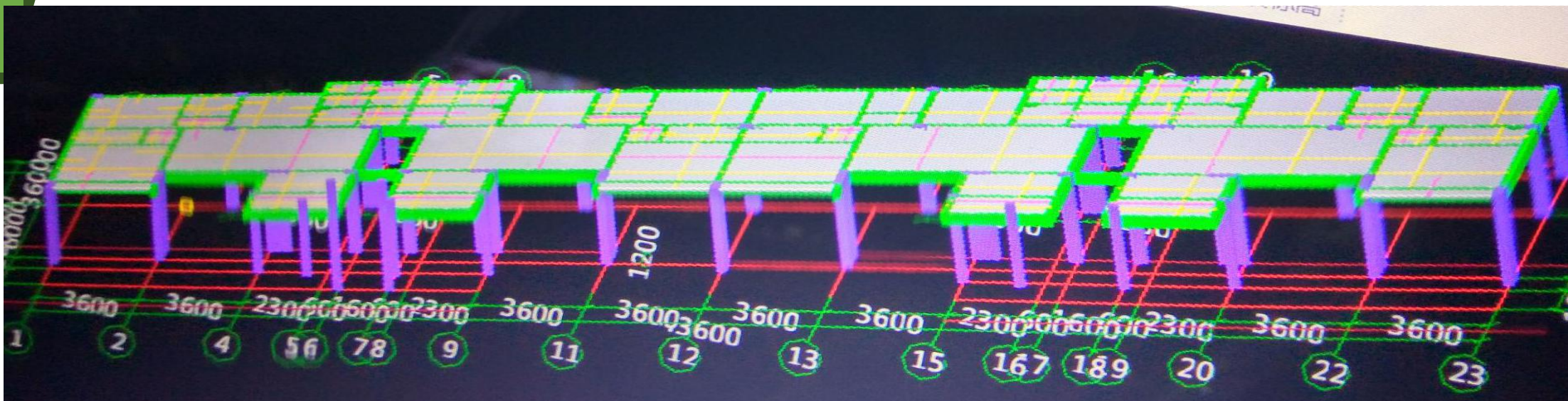


一.工程概况（同房屋建筑与装饰工程）

二.内容

三.总结

# 内容



钢筋：首层柱梁板

## 楼层构件类型级别直径汇总表(包含措施筋)

工程名称：39徐倩造价1505综合实训

编制日期：2017-09-21

楼层名称	构件类型	钢筋总重kg	HPB300			HRB400						冷轧带肋钢筋	
			6	8	10	12	14	16	18	20	25	7	9
首层	柱	4058.54 1	612.412	1000.004			1875.706	332.179	238.24				
	梁	3623.28 8	764.624		14.623	144.455	1684.931	226.387	642.826	141.131	4.312		
	现浇板	2347.02 5	2.704	455.453									
	合计	10028.8 54	1379.74	1455.457	14.623	144.455	3560.637	558.566	881.066	141.131	4.312	1744.713	144.155
全部层 汇总	柱	4058.54 1	612.412	1000.004			1875.706	332.179	238.24			1744.713	144.155
	梁	3623.28 8	764.624		14.623	144.455	1684.931	226.387	642.826	141.131	4.312		
	现浇板	2347.02 5	2.704	455.453									
	合计	10028.8										1744.713	144.155



## 土建：负一层及首层的工程量

序	编码	项目名称	单位	工程量	工程量明细
1	010101001001	平整场地	m2	916.2644	916.2644
2	010402001001	砌块墙	m3	225.2793	225.2793
3	010501005001	桩承台基础	m3	89.654	89.654
4	010502001001	矩形柱	m3	73.289	73.289
5	010503001001	基础梁	m3	45.3137	45.3137
6	010505001001	有梁板	m3	145.4394	145.4394
7	010505008001	雨篷、悬挑板、阳台板	m3	1.7778	1.7778
8	010801001001	木质门	m2	64	64
9	010802001001	金属(塑钢)门	m2	8	8
10	010802004001	防盗门	m2	12	12
11	010807001001	金属(塑钢、断桥)窗	m2	34	34
12	010807007001	金属(塑钢、断桥)飘	m2	24	24
13	010904002001	楼(地)面涂膜防水	m2	220.3792	220.3792
14	011101006001	平面砂浆找平层	m2	1468.7046	1468.7046
15	011102001001	石材楼地面	m2	49.63	49.63
16	011102003001	块料楼地面	m2	221.2798	221.2798
17	011105003001	块料踢脚线	m2	13.7075	13.7075
18	011201001001	墙面一般抹灰	m2	306.5418	306.5418
19	011204003001	块料墙面	m2	50.5677	50.5677
20	011301001001	天棚抹灰	m2	117.5337	117.5337
21	011302001001	吊顶天棚	m2	13.0112	13.0112
22	011406001001	抹灰面油漆	m2	298.7575	298.7575
23	011701001001	综合脚手架	m2	940.0244	940.0244
24	011702001001	基础	m2	254.5813	254.5813
25	011702002001	矩形柱	m2	721.7109	721.7109
26	011702005001	基础梁	m2	377.6164	377.6164
27	011702014001	有梁板	m2	1439.2505	1439.2505
28	011702023001	雨篷、悬挑板、阳台板	m2	20.5125	20.5125



通过这14周的综合实训，一步步的积累，对以前的知识进行了一次融汇贯通，让我发现了自己还有很多的不足之处，我会在今后的工作中积极总结经验，更加努力学习专业知识，并灵活地运用于实践中。

# 感谢聆听！

指导老师：顾娟  
袁晓玲  
景巧玲  
李芬