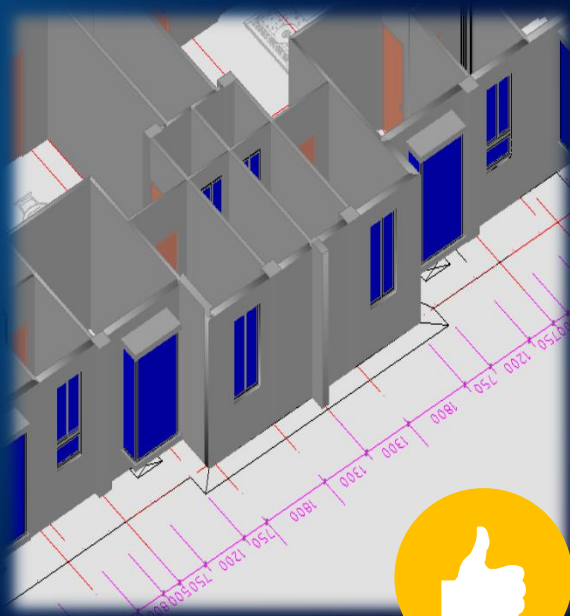


实训成果展示

施工阶段—施工图二次深化设计



这个地方存在哪些问题？



利用天正T20转换成三维图纸

CAD二维图纸

图纸会审记录

表B3-1		编号: 建施03	
工程名称	银湖水榭	共	1 页 第 1 页
地点	图书信息大楼805	记录整理人	日期 2017年9月5日
参加人员			
序号	提出图纸问题	图纸修订意见	
1	建施03一层平面图当中孔1、孔2、孔3的具体尺寸的信息没有在图纸当中标明出来。		
2	建施03一层平面图当中位于厨房与卫生间的M2标注信息不明确。		
3	建施03一层平面图当中位于阳台位置的窗户信息遗漏,在图纸当中没有绘制出来。		
4	建施03一层平面图当中位于杂物物房间的M6在图纸门窗表里面没有信息,且在平面图里面没有定位尺寸。		
5	建施03一层平面图当中位于D轴线上方的卫生间的门洞没有定位尺寸。		
6	结施08柱配筋表当中的KZ4,位于结构层楼面标高-0.15m以上地面首层的柱的截面积部分,与结施05基础二层柱定位平面当中的KZ4截面积不符合,是否以结施05的平面图为准。		
8	结施10一层梁配筋平面当中的L3(1)缺少集中标注。		
技术负责人:		技术负责人:	技术负责人:

实训成果展示

招投标阶段—技术标书编制

阳光 Villa25#楼工程施工标段施工组织设计



2017-11-23

单位工程施工组织设计

第二章 施工部署

第一节 施工目标

质量管理目标为达到国家验收规范合格标准。

工期目标为 147 日历天，拟定开工日期为 2017 年 9 月 1 日，竣工日期为 2018 年 2 月 25 日。实际开工日期以开工令为准。

安全文明施工达到安全文明施工合格标准。

第二节 主要施工内容及进度安排

一、贯彻执行各项建设方针、政策、法规和规程，遵循合理的施工顺序，以准备充分、方案先进可行、资源充足、过程控制严格、管理优秀的全过程全面管理组织施工策划，确保按合同要求完成施工任务。

二、协同作战的原则：建立项目总承包部为首的工程施工协调中心，结构施工阶段下设土建组；粗装饰及安装施工阶段在原有班组的基础上，增设水电安装组、装饰施工组，所有参与施工的班组必须树立工程整体一盘棋思想，相互配合协作，同心协力，创造现场管理、以及内业施工文件资料管理的无缝连接，特别在结构施工、管线安装乃至装修、验收各阶段须保证高度协调，以确保各项工作的顺利展开。

三、符合工序逻辑及经济、适用、安全的原则：全面细致地考虑施工各个环节，制定各项质量、工期、安全、文明施工、降低成本目标，并进行落实。科学合理分配“人、机、料、法、环”等生产要素和影响因素，实现工程在良好控制状态下达到合同目标、最佳效果。

四、在空间上的部署原则——立体交叉施工的考虑

9

施工部署及主要施工方案

第九节 新技术、新材料、新工艺推广应用计划

结合本工程的设计，项目将在全过程、全方位实施技术创新，计划将应用建设部 2010 年推广的十项新技术中的 8 大项 12 小项。预计技术进步效率率达到 2.2%，其中科技创新达到 1.5%。除此之外，项目还将结合本工程的施工实践，努力探索新的施工技术，总结新的施工工艺，应用新的建筑材料。

本工程拟采用的新技术、新工艺如下表所示：

序号	施工类型	新技术、新工艺
1.	混凝土	混凝土裂缝控制技术
2.	钢筋及预应力	大直径钢筋直螺纹连接技术
3.	机电安装工程	管线综合布置技术
4.	绿色施工	施工过程水回收利用技术 预拌砂浆技术
5.	防水	聚氨酯防水涂料施工技术

31

《施工组织设计》

7.	信息化应用	工程量自动计算技术
		工程项目管理信息化实施集成应用及基础信息规范
		编码技术
		项目多方协同管理信息化技术

6.2.2.1 混凝土裂缝控制技术

(1) 优化混凝土配合比

新工艺、新技术推广应用计划

实训成果展示

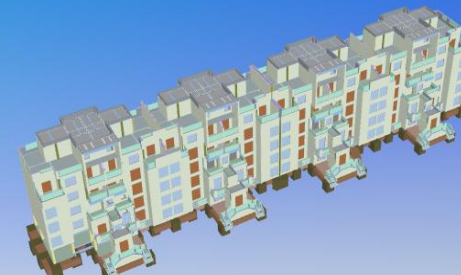
施工阶段—虚拟施工

广联达 BIM5D 2.5 旗舰版(正式版) -- [银湖水榭25#-C:/Users/hp/Desktop/银湖水榭25#]

2017年 05月 17 18 19 20 21 22 23 24 25 26 27 28 29 30 31 32 33 34 35 36 37 38 39 40 41 42 43 44 45 46 47 48 49 50 51 52 2016年 01月 02月 03月 04月 05月 06月 07月

【默认模拟】 模拟方案管理 视图 视口 工况设置 显示工况 显示设置 导出视频 年-月-周 西南等轴测

主视口-[计划时间](当前视口)



进度计划

导入进度计划 展开至: 全部 编辑计划 过滤 任务关联模型 清除关联 选中任务模型 前置任务和后置任务

任务名称	关联标志	任务状态	前置任务	计划开始	计划完成	预计开始	预计完成	实际开始	实际完成	模拟颜色	施工阶段
1 工期		正常完成		2017-09-01	2018-01-25	2017-09-01	2018-01-25	2017-09-01	2018-01-25	蓝色	
2 施工准备阶段		正常完成		2017-09-01	2017-09-20	2017-09-01	2017-09-20	2017-09-01	2017-09-20	深红色	
3 施工准备		正常完成		2017-09-01	2017-09-20	2017-09-01	2017-09-20	2017-09-01	2017-09-20	深灰色	
4 施工阶段		正常完成		2017-09-21	2018-01-25	2017-09-21	2018-01-25	2017-09-21	2018-01-25	紫色	
5 基础工程		正常完成		2017-09-21	2017-10-12	2017-09-21	2017-10-12	2017-09-21	2017-10-12	深蓝色	
6 土方开挖	🟢	正常完成		2017-09-21	2017-09-25	2017-09-21	2017-09-25	2017-09-21	2017-09-25	浅黄色	
7 挖沟槽和基坑	🟢	正常完成		2017-09-26	2017-09-30	2017-09-26	2017-09-30	2017-09-26	2017-09-30	粉红色	
8 垫层	🟢	正常完成		2017-10-01	2017-10-01	2017-10-01	2017-10-01	2017-10-01	2017-10-01	浅绿色	
9 桩承台	🟢	正常完成		2017-10-02	2017-10-03	2017-10-02	2017-10-03	2017-10-02	2017-10-03	深紫色	
10 基础柱	🟢	正常完成		2017-10-04	2017-10-05	2017-10-04	2017-10-05	2017-10-04	2017-10-05	亮绿色	

动画管理 进度计划

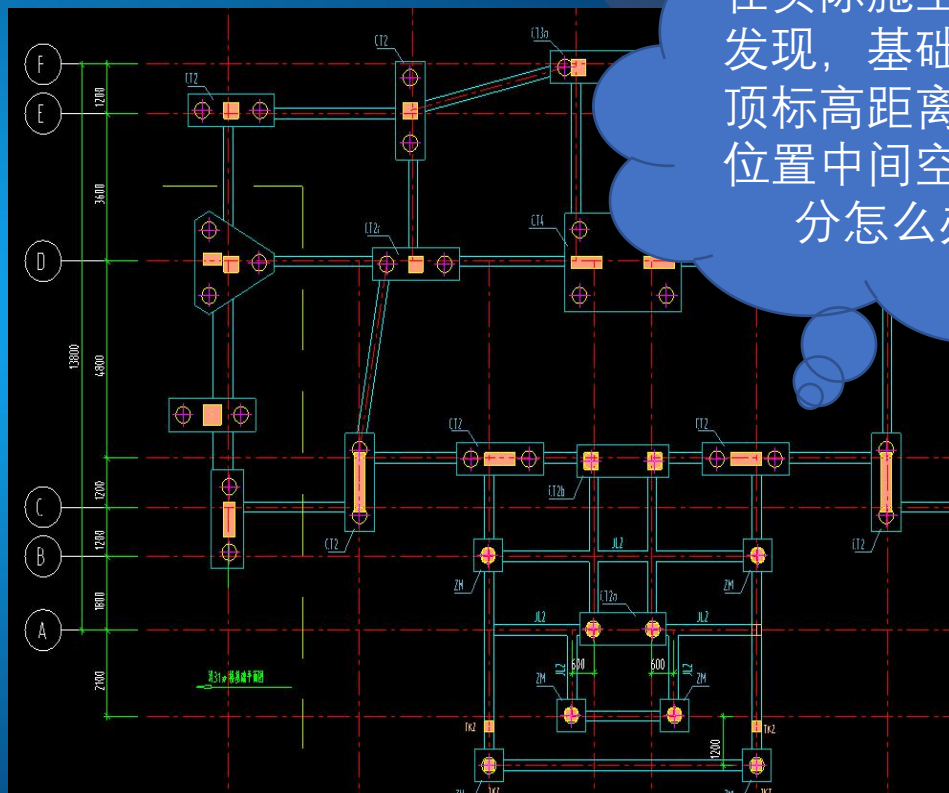


PART 04

实训成果启示

实训成果启示

在实际施工的时候会
发现，基础连系梁的
顶标高距离正负零的
位置中间空缺了一部
分怎么办呢？

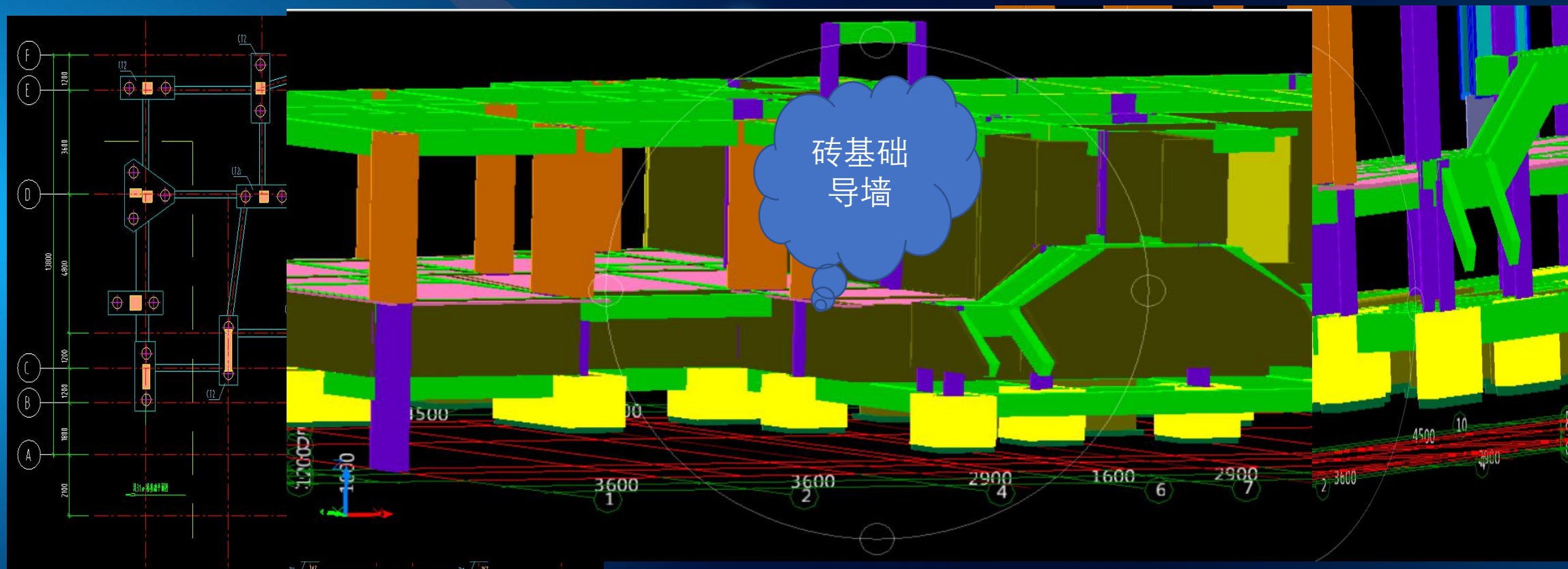


招标投标阶段——商务标书编制



实训成果启示

招标投标阶段——商务标书编制



基础平面布置图（二维）

基础导墙平面布置图（三维）

基础平面布置图（三维）

实训成果反思

招标投标阶段——商务标书编制

分部分项差异分析表

序号	名称	杜松	李蕤源	翟威	吴云龙
1	土方工程	18.35万元	14.99万元	17.18万元	16.53万元
2	砌筑工程	54.38万元	52.48万元	45.44万元	54.39万元
3	砼工程	54.65万元	58.92万元	40.19万元	44.03万元
4	钢筋工程	71.72万元	74.77万元	82.31万元	71.13万元
5	门窗工程	102万元	100.39万元	102.75万元	102万元
6	屋面工程	26.16万元	19.03万元	25.78万元	17.15万元
7	楼地面工程	8.58万元	8.57万元	8.69万元	85.84万元
8	墙柱面工程	133万元	158万元	148万元	133.13万元
9	天棚工程	6.59万元	6.67万元	7.4万元	6.6万元
10	油漆工程	32.09万元	32.19万元	20.02万元	32.5万元
11	措施项目	108万元	123.57万元	105.75万元	121.06万元
12	合计	615万元	649.58万元	603.51万元	684.36万元

实际项目当中，由于建模员的水平参差不齐，造成最后实际的价格悬殊也很大。



实训成果反思

招标投标阶段——商务标书编制



根据图纸要求编制清单及综合单价



将套好清单的土建模型导入GBQ4.0计价软件，依据当月的材料信息价，调整材料的价差，使最后的投标价格更贴合实际；



采取税后让利三个点，项目中标的可能性更大。

76	4.4 4	D44	园林建筑工程	YLJZGC_FBFXG CF+YLJZGC_JS CSXMF+YLJZGC ZZCSF+YLJZG C_QTXM	园林建筑工程分部分项工程费+园林 建筑工程技术措施项目费+园林建筑 组织措施费+园林建筑工程其他项目 工程费
77	五	E	税前包干项目	BGJYZJF	税前包干价
78	六	F	人工费调整	FBGRGFTZ_08	非包干08项目人工费调整
79	七	G	除税工程造价	A+B+C+D+E+F- JGCLF-JGZCF- JGSBF	分部分项工程费+措施项目合计+其他 项目费+规费+税前包干项目+人工费 调整-甲供材料费-甲供主材费-甲供 设备费
80	八	H	销项税	G	除税工程造价
81	九	I	税后包干项目	BGJEZJF	税后包干价
82	十	J	含税工程造价	G+H+I	除税工程造价+销项税+税后包干项目
83	十一	W	税后让利3%	J	含税工程造价
84	十二	X	税后让利总额	J-W	含税工程造价-税后让利3%

序号	名称	单位	数量	单价	合价
1	人工	工日	100	100	10000
2	材料	m³	50	200	10000
3	机械	台班	10	1000	10000
4	其他	元	1000	1000	1000000

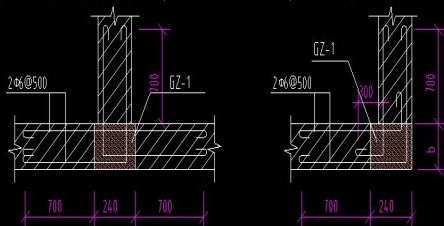
序号	名称	单位	数量	单价	合价
1	材料	m³	100	100	10000
2	材料	m³	200	200	40000
3	材料	m³	300	300	90000
4	材料	m³	400	400	160000

实训成果启示

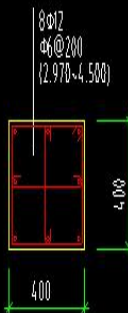
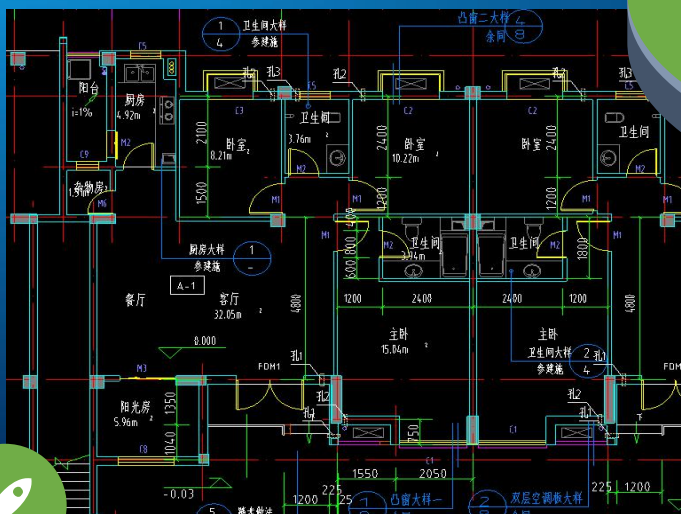
施工阶段—施工图二次深化设计



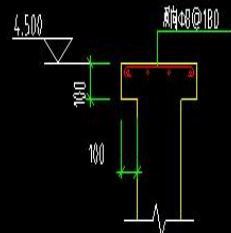
6、本工程除注明者外，构造柱均为GZ-1，截面为墙宽×200，纵筋4 ϕ 12，箍筋 ϕ 6@200。
在上下楼层梁相应位置各预留4 ϕ 12与构造柱纵筋连接。构造柱与填充墙交接处，应设墙体拉筋，按图六。施工时先砌墙后浇构造柱，柱顶预留50~100空隙，用砂浆灌缝。



图五 墙体拉筋与构造柱



GZ1



GZ1顶部做法

